



N°8

Avril  
2020



# Infos Quingey

Bulletin municipal



## EDITO

### *Chères quingeoises et chers quingeois*

La période que nous traversons ensemble est tout à fait particulière.

Après les premiers jours si angoissants et inquiétants, nous savons aujourd'hui que nous avons réussi à préserver un grand nombre d'entre nous en sacrifiant nombre de nos libertés individuelles telles que déplacements, loisirs, réunions en famille et entre amis.

La commune a mis en place un accompagnement des plus fragiles, et ceci dès les tout premiers jours du confinement grâce à l'engagement de nombreux volontaires via la plateforme du gouvernement «jeveuxaider.gouv.fr».

Un autre engagement essentiel a été pris depuis plusieurs semaines pour la protection des personnels en contacts avec le public : ainsi la commune a distribué des masques et du gel à divers personnels (agents communaux, salariés du SIPQ, salariés de l'ADMR, gendarmes).

Aujourd'hui, la sortie de cette situation de confinement va être très compliquée car nous devons rester vigilants, redémarrer une vie "active" presque normale tout en continuant à se protéger et protéger les autres.

C'est pourquoi et vous le découvrirez plus en détail dans cet "Infos Quingey", la commune s'est positionnée pour une distribution de masques grand public (espérée avant le 11 mai) pour l'ensemble des habitants : cette commande est réalisée en partenariat avec la préfecture et la Communauté de Communes Loue Lison.

L'établissement de santé reste pour l'instant toujours préservé au niveau de l'Ehpad et de la MAS de cas Covid-19. Encore félicitations aux équipes. Des entreprises et associations locales ont permis la fabrication de surblouses pour protéger le personnel et vont permettre de créer un accueil sécurisé pour les visites des familles aux résidents ! Cela fait partie de ces élans de solidarité qui font tant de bien !

L'installation du nouveau Conseil Municipal se fera dès que possible : aujourd'hui, les élus sortants sont toujours en fonction. En travaillant en visioconférence ou en télétravail, les élus de l'ancienne et de la future équipe sont régulièrement informés de tous les éléments qui concernent la situation si particulière que nous avons à gérer.

Je vous renouvelle ma demande de respecter jusqu'au 11 mai, tout en ne relâchant pas la pression après cette date, un confinement strict accompagné de l'ensemble des gestes barrière. C'est uniquement à ce prix que nous pourrions continuer à soulager les services médicaux et permettre une prise en charge des malades les plus graves !

J'espère vous revoir bientôt autour de moments plus festifs, dès que l'épidémie ne sera plus qu'un mauvais souvenir !

*Sarah Favierre*  
Maire de Quingey

*Merci !*

La commune remercie chaleureusement les enseignants, les animateurs Francas, les atsems et les agents d'entretien du SIPQ qui se sont portés volontaires. Ils ont pu accueillir en toute sécurité les enfants de soignants pendant cette période de confinement, en appliquant les règles d'hygiène liées au covid et les gestes barrières. Grâce à eux toutes les demandes ont pu être honorées dans un climat serein et de bonne humeur !



## spécial INFOS COVID-19

### Mairie de Quingey

Place d'Armes - 25440 QUINGEY

Tel : 03 81 63 63 25

email : mairie-quiringey@orange.fr

www.quingey.fr

Quingey

### SECRÉTARIAT MAIRIE DE QUINGEY

Le secrétariat de mairie est exceptionnellement fermé à tout accueil physique du public jusqu'à nouvel ordre.

Mais l'accueil téléphonique est assuré aux horaires habituels :

Lundi, mardi, mercredi, jeudi et vendredi :  
10h à 12h, 15h30 à 17h30

au 03 81 63 63 25

ou par mail : [mairie-quiringey@orange.fr](mailto:mairie-quiringey@orange.fr)

En cas de besoin, n'hésitez pas à contacter la mairie à ces horaires.

## RÉOUVERTURES DIVERSES

- **Restaurant Le Messimo** : uniquement pizzas à emporter. Sur réservation au 03 81 63 67 09 de 18h à 21h
- **Le P'tit Quingeois** : uniquement vente à emporter 12h-14h et 17h-22h
- **Restaurant "Chez Christine"** : repas à emporter à partir du 4 mai
- **Contact PC** : ouverture du mardi au vendredi de 9h à 12h
- **La Bonne Cave** : ouverture du lundi au samedi (fermeture le mercredi) 9h-12h et 15h-19h
- **Antic & Thé** : vente à emporter tous les jours (fermeture le lundi) de 11h à 20h, à partir du 12 mai.

## INFOS PRÉFECTURE

Informations en continu sur

[www.doubs.gouv.fr](http://www.doubs.gouv.fr) et les réseaux sociaux

## INFOS PRODUCTEURS ALIMENTAIRES LOCAUX



### Consommons local !

La Préfecture du Doubs et la Chambre interdépartementale d'agriculture du Doubs et du Territoire de Belfort mettent à disposition des producteurs et des consommateurs **des cartes des magasins de producteurs alimentaires locaux**. Il peut s'agir de magasins de producteurs individuels ou collectifs.

## INFORMATIONS SUR LES DÉMÉNAGEMENTS

**Seuls les déménagements qui ne peuvent pas être reportés sont autorisés.**

Les locataires peuvent entrer en contact avec leur bailleur afin de lui demander de continuer à occuper le logement qu'ils devaient quitter. Il est alors



possible de signer une convention d'occupation temporaire. Dans tous les cas, à partir du moment où un locataire reste plus longtemps que prévu, il doit continuer à payer son loyer et les charges pour toute la période pendant laquelle il occupe effectivement le logement.

## DÉCLARATION DES REVENUS 2019, LE CALENDRIER ADAPTÉ

Le calendrier de la campagne de déclaration des revenus 2019 a été adapté suite à la crise du COVID-19

### Les dates à retenir :

- Date d'ouverture du service de déclaration en ligne sur [impots.gouv.fr](http://impots.gouv.fr) : **20 avril 2020**
- Date limite de souscription des déclarations en ligne : **8 juin 2020 à 23h59**

Pour les déclarants papier, ils recevront leur imprimé papier aux alentours du 22 avril, la date limite de dépôt des déclarations étant fixée au **12 juin 2020 à 23h59**, y compris pour les résidents français à l'étranger, le cachet de La Poste faisant foi.





## HORAIRES OUVERTURE LA POSTE

Horaires d'ouverture de La Poste :  
du mardi au vendredi  
de 9h à 12h et de 13h30 à 15h30  
Distribution du courrier du mardi au vendredi.



## RAPPEL

### RESPECT DU CONFINEMENT

Madame le Maire et l'ensemble des élus vous rappellent qu'il est essentiel de maintenir une grande vigilance dans le respect le plus strict des règles de confinement. Des attestations sont disponibles en libre accès dans le hall d'entrée de la mairie. Et régulièrement un dispositif de drones mis en place par les gendarmes permet de vérifier le respect des règles. Quelques verbalisations ont été effectuées avec l'utilisation de ce dispositif. De l'attitude civique et responsable de chacune et chacun d'entre nous dépendra une sortie du confinement rapide et dans de bonnes conditions sanitaires.



## INSCRIPTION AMAP'LOUE

L'AMAP propose à ses adhérents différents contrats avec des producteurs de légumes, d'œufs, de poules et poulets, de fromage de chèvre et de pain. Tous les produits sont bios, au moins. Le principe est de soutenir une économie locale, la plus respectueuse de l'environnement et de notre santé possible. L'adhésion est de 12 € (qui va de mai à mai). On peut adhérer à n'importe quel moment de l'année. Les distributions ont lieu le vendredi de 17h30 à 19h à Quingey, place de la confrérie (derrière la mairie). Il existe 2 tailles de panier de légumes de saison (12 € pour 3-4 personnes et 18 € pour 5-6) distribués 40 semaines par an (trêve en février-mars-avril).

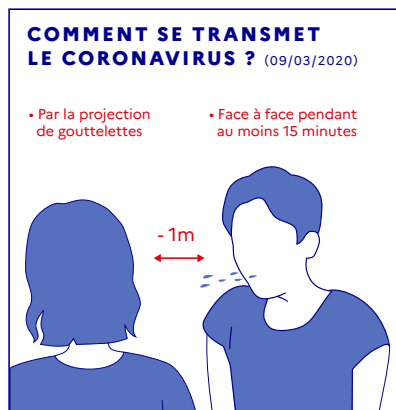
Contact : 06 81 03 19 64  
ou [amap.quingey@gmail.com](mailto:amap.quingey@gmail.com)

## DISTRIBUTION DE MASQUES

A ce jour, la commune a déjà fourni des masques à divers personnels en contact avec du public.



Par ailleurs, une organisation avec des couturières volontaires a d'ores et déjà permis de confectionner des masques à partir d'un modèle répondant aux normes officielles : ces masques "maison" sont disponibles en mairie pour les personnes qui estiment en avoir un besoin important. Et enfin, pour aider l'ensemble de la population à vivre au mieux le déconfinement et sa protection, la commune a réservé 2 masques par habitant (lavables et de fabrication française) en lien avec la préfecture et le Communauté de Communes Loue Lison. La livraison, que nous espérons possible avant la fin du confinement en fonction de la date de livraison, sera faite directement au domicile de chacune et chacun par des élus.



# A.M.A.P'LOUE

Association pour le maintien de l'agriculture paysanne

QUINGEY - place de la confrérie

Livraison le vendredi soir de 17h30 à 19h

Envie de :

Produits frais et variés (légumes, œufs, poulets, fromage de brebis, yaourts, pains...), de saisons, bios, et cela chaque semaine ?

Soutenir l'agriculture locale ?

Consommer de façon équitable et responsable ?

ADHEREZ A AMAP'LOUE

Inscription possible toute l'année

Contact : 06 81 03 19 64 ou [amap.quingey@gmail.com](mailto:amap.quingey@gmail.com)



Infos COVID-19

## VIE SCOLAIRE

### INSCRIPTIONS ECOLE ELEMENTAIRE RENTREE 2020/2021

**Attention : pour les enfants déjà inscrits, l'inscription est automatique**

**Cela concerne les enfants qui rentrent pour la première fois à l'école de Quingey**

En raison du confinement et des risques d'épidémie, les inscriptions pour la rentrée 2020/2021 à l'école Charles Belle de Quingey se font uniquement par voie dématérialisée ou par dépôt de dossiers dans la boîte aux lettres de la mairie (située rue de l'église).

Afin de vous transmettre l'attestation nécessaire pour effectuer votre inscription à l'école, nous aurons besoin des documents ci-dessous accompagnés de vos coordonnées (Nom, prénom, tél, adresse...) :

- copie justificatif de domicile
- copie du livret de famille



- un document attestant que l'enfant a subi les vaccinations obligatoires pour son âge (copie du carnet de vaccination par exemple)
- certificat de radiation si votre enfant a été scolarisé dans une autre école l'an dernier.

#### Contact Mairie :

Mail : [mairie-quingey@orange.fr](mailto:mairie-quingey@orange.fr)

Adresse postale :

Mairie de Quingey 10 place d'armes 25440 Quingey

Tél : 03 81 63 63 25 aux horaires suivants :

10h à 12h - 15h30 à 17h30 du lundi au vendredi

#### Contact Ecole :

Mail : [ecole.belle.quingey@ac.besancon.fr](mailto:ecole.belle.quingey@ac.besancon.fr)

### MISES À JOUR "Annuaire au service des quingéois"

**CCLL : Communauté de Communes Loue Lison** (p. 6 et 8)

7 rue Edouard Bastide 25290 Ornans

12 rue Calixte II 25440 Quingey :

• Renseignements généraux :

Tél Ornans : 03 81 57 16 33

Tél Quingey : 03 81 63 84 63

ou sur [contact@cclouelison.fr](mailto:contact@cclouelison.fr)

• Collecte des déchets : 03 81 63 84 63

ou [service.dechets@cclouelison.fr](mailto:service.dechets@cclouelison.fr)

• Urbanisme : 03 81 50 81 14

ou [urbanisme@cclouelison.fr](mailto:urbanisme@cclouelison.fr)

• Action sociale : Tél Ornans 03 81 62 20 19

Tél Quingey 03 81 51 14 55 ou [cias@cclouelison.fr](mailto:cias@cclouelison.fr)

[www.cclouelison.fr](http://www.cclouelison.fr) +

**Marbrerie du Val de Loue** (p. 7)

Fabrice Cocot

ZA La Blanchotte 25440 Quingey

Tél : 03 81 80 68 94 ou 06 86 75 76 21

[www.le-choix-funeraire.com](http://www.le-choix-funeraire.com)

#### RÉFLEXOLOGUE

**La Magie d'un instant** (p. 10)

François Geyer

8 rue de Travers 25440 Quingey

Tél : 06 38 52 54 71

[www.lamagieduninstant.com](http://www.lamagieduninstant.com) +

#### FLEURISTE

**Esprit Fleuri** (p. 18)

Marlène Ehinger

7 Rue des Salines 25440 Quingey

Tel : 06 44 11 11 80

[esprit.fleuri25@gmail.com](mailto:esprit.fleuri25@gmail.com) +



Voici quelques mises à jour que vous pouvez découper et glisser dans votre "Annuaire au service des quingéois"

Infos

### MAINTIEN DE LA 10<sup>ème</sup> CLASSE AU GROUPE SCOLAIRE

Chacun se souvient de la mobilisation menée conjointement à la rentrée de septembre 2019 par les parents d'élèves et les élus pour maintenir une 10<sup>ème</sup> classe au groupe scolaire. C'est avec une grande satisfaction que nous avons reçu dernièrement la certitude que cette 10<sup>ème</sup> classe sera bien maintenue pour la rentrée.

### REPRISE du Marché des Saisons de QUINGEY

le 15 mai 2020

Marché de  
commerçants  
et producteurs  
locaux

Tous les  
3<sup>ème</sup> vendredi  
du mois  
de mai à décembre  
de 17h à 20h

Place de la  
confrérie  
(entre la mairie  
et l'église)

avec les mesures de précaution  
liées au COVID-19